

TNLK017

CONETIVIDADE KepserverEX - HISTORIAN

Tech Support

support@logitek.es

Outubro de 2014

Revisão 2

Descrição geral

Esta nota técnica explica e detalha o modo de configurar o Kepserver como servidor de dados do Wonderware Historian.

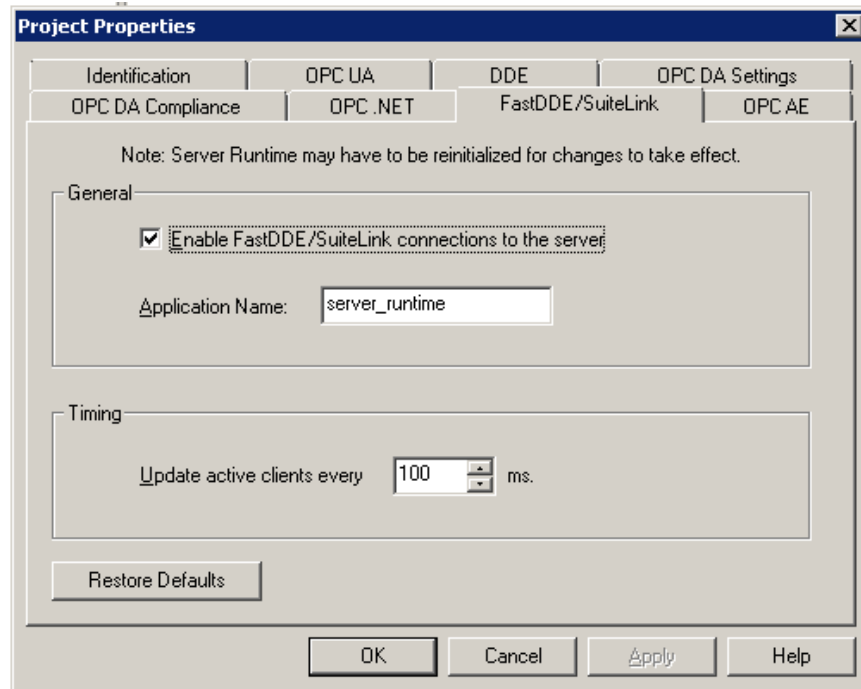


Configuração do Kepserver

Permitir que o Kepserver funcione como Suitelink Server em:

KEPServer Configurator | File | Project Properties| FastDDE/Suitelink

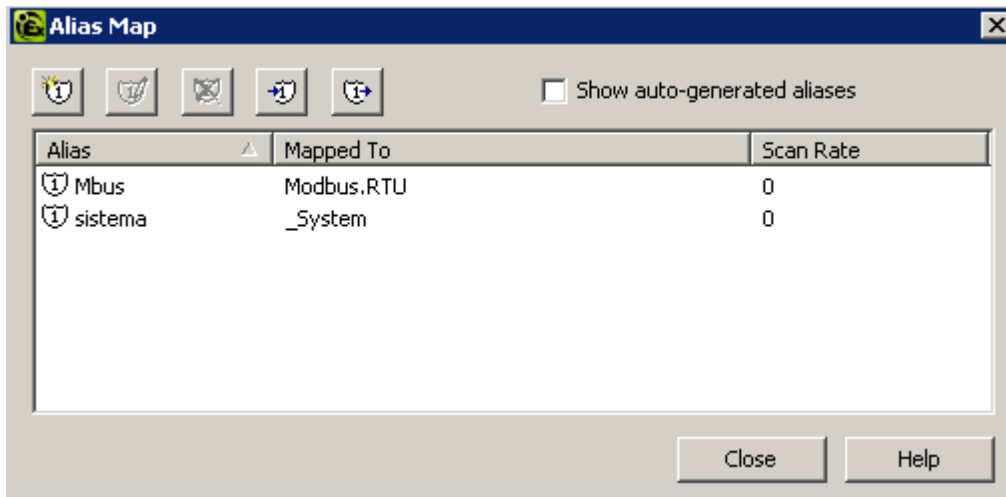
Selecionar a opção *Enable FastDDE/SuiteLink connections to the server*. Importa recordar o Application Name que, por defeito, é **server_runtime**.



O passo seguinte consiste em criar um Alias. Para isso deverá ir a:

KEPServer Configurator | Edit | Alias Map

E adicionar um Alias mapeando-o ao device pretendido



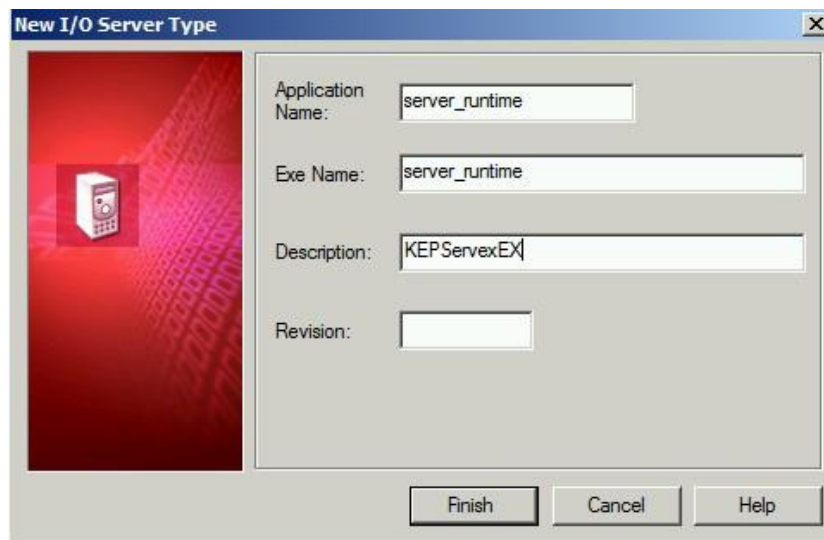
Quando pretender efetuar uma comunicação através de SuiteLink ou DDE, é necessário que a aplicação Kepserver seja executada, não como serviço de sistema, mas como programa do utilizador registado. Para o configurar, deverá ir a:

KEPServer Administrator | Settings | Runtime Process

Configuração do Historian

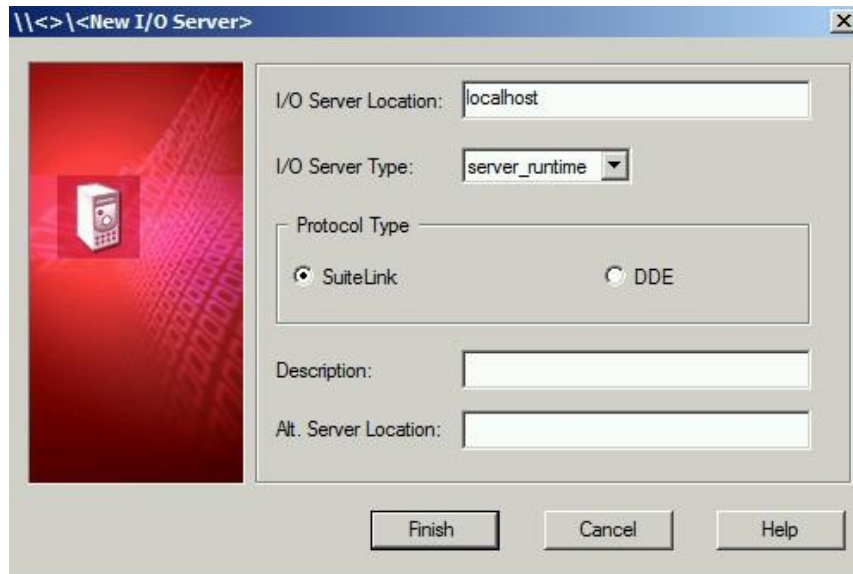
Para configurar o Wonderware Historian de forma a que o Kepserver funcione como servidor de dados, deverá efetuar os seguintes passos:

- Abrir o System Management Console (SMC).
- Navegar até **Historian | Historian Group | "Computer Name" | Configuration Editor | System Configuration | Data Acquisition | I/O Server Types**
- Adicionar um New I/o Server Type e preencher os campos de *Application Name* e *Exe Name* com "server_runtime" ou com o nome escolhido previamente para Application Name no Kepserver.



Ainda na pasta **Data Acquisition**, selecionar IDAS – "Computer Name" e adicionar um **New I/O Server**.

Preencher o I/O Server Location. Caso se trate do mesmo computador, poderá utilizar "localhost", selecionar "server_runtime" no campo **I/O Server Type** e "SuiteLink" como protocolo.



A partir da árvore de configuração do Historian no SMC, abrir o novo I/O Server que acabou de criar e adicionar um **New Topic**. Inserir como topic aquele que foi utilizado no Alias Map do Kepserver.

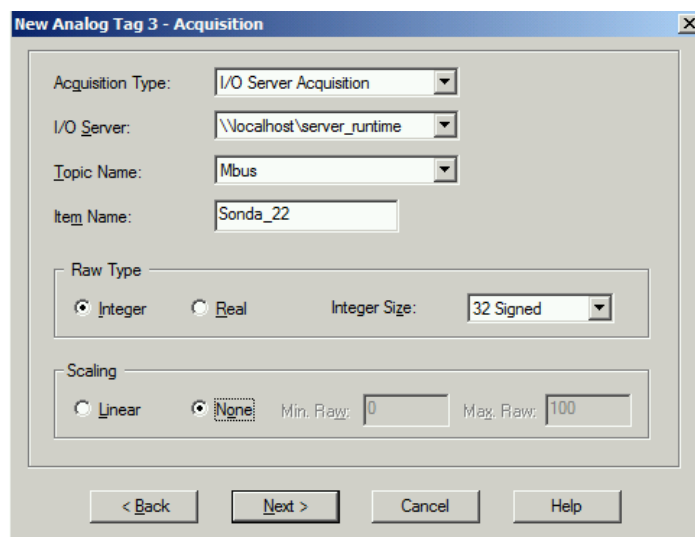
Adicionar ao tópico as tags do Kepserver que pretender historizar e preencher as características adequadas para cada uma delas selecionando:

Acquisition Type: IO Server Acquisition I/O

Server: o que foi criado para o efeito Topic

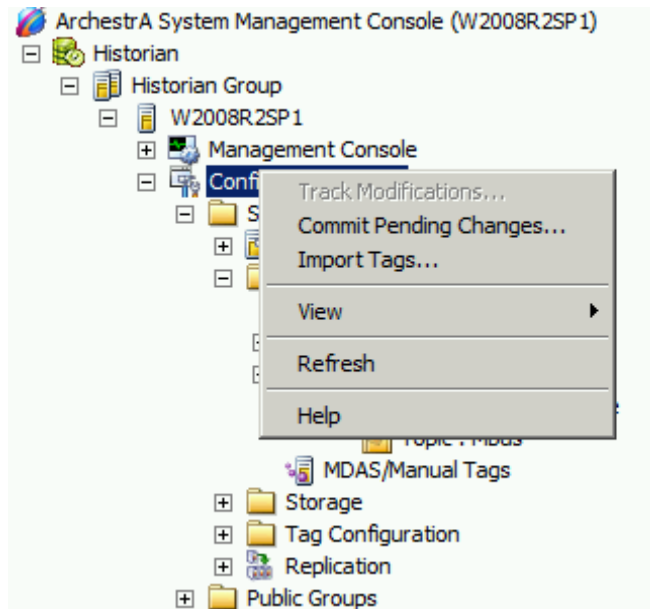
Name: o que foi criado para o efeito

Item name: o nome da tag dentro do Kepserver ou a referência do PLC de acordo com a sintaxe do driver



Repetir o procedimento para cada Tag que pretender historizar.

Assim que forem adicionadas, deverá guardar a configuração do Historian. Para isso, deverá clicar no botão secundário em **Configuration Editor** e selecionar *Commit Pending Changes*



Pré-requisitos

Caso tenha instalado o Kepserver antes de qualquer produto Wonderware, não irá encontrar o separador *FastDDE/Suitelink* em *Project Properties* .

Esse é o motivo pelo qual é importante instalar sempre os produtos Wonderware antes do Kepserver.

Caso instale produtos Wonderware posteriormente, deverá reinstalar o Kepserver, **sem o desinstalar previamente** . Deverá certificar-se de que foi selecionada a opção *Wonderware SuiteLink and FastDDE*, conforme ilustrado na imagem.

