

TNLK011

# Conetividade KepserverEX - INTOUCH

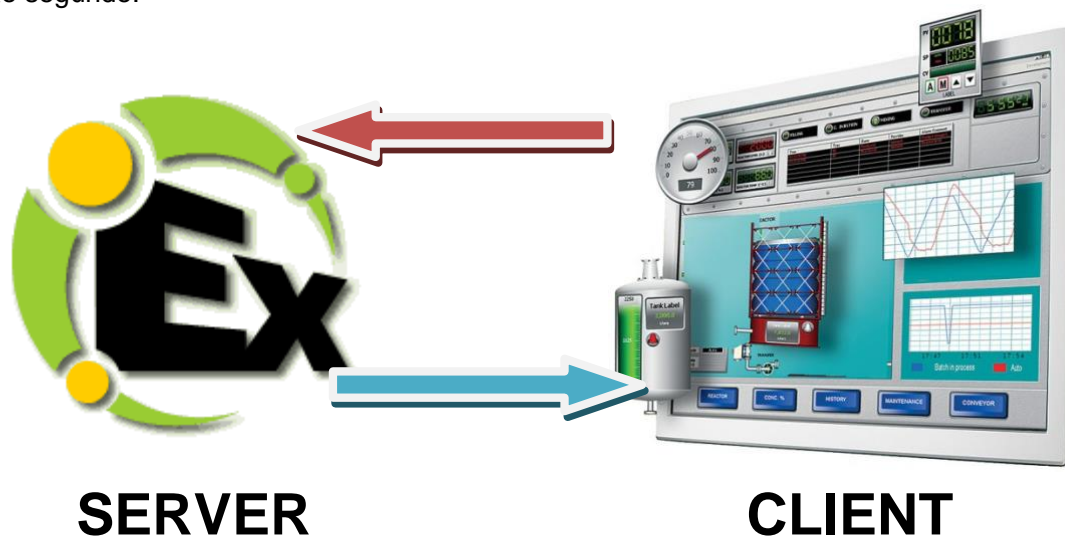
Tech Support  
support@logitek.es

Julho de 2013

Revisão 2

## Descrição geral

Esta nota técnica explica e detalha o modo de configurar o Kepserver e o Intouch para que o primeiro forneça dados ao segundo.

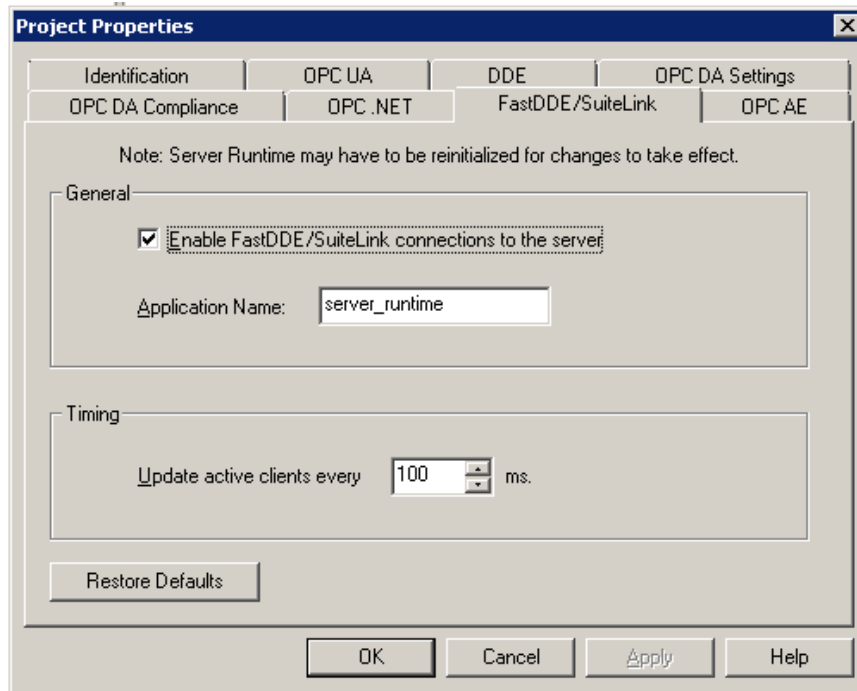


## Configuração do Kepserver

Permitir que o Kepserver funcione como Suitelink Server:

**KEPServer Configurator | File | Project Properties| FastDDE/Suitelink**

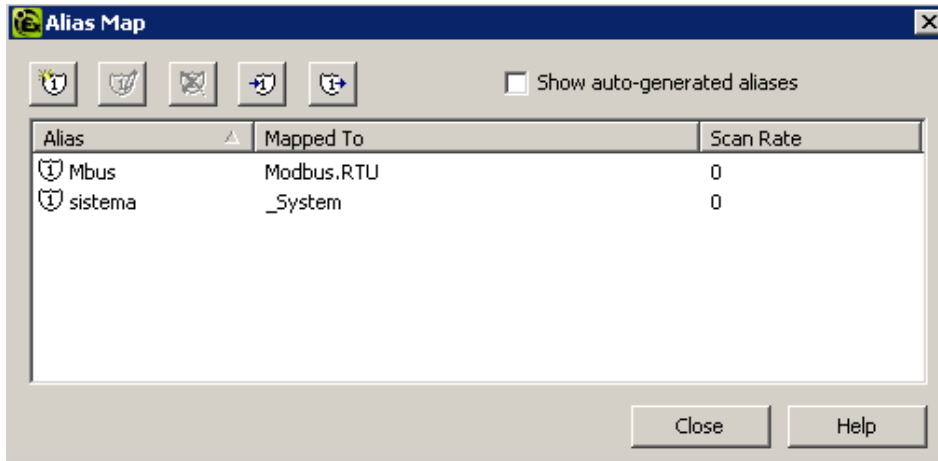
Selecionar a opção *Enable FastDDE/SuiteLink connections to the server*, sendo importante recordar que o Application Name, por defeito, é **server\_runtime**



O passo seguinte consiste em criar um Alias. Para isso:

**KEPServer Configurator | Edit | Alias Map**

Adicionar um Alias mapeando o device pretendido



Quando pretender efetuar uma comunicação através de SuiteLink ou DDE, é necessário que o Kepserver seja executado, não como serviço de sistema, mas como programa do utilizador registado, para o configurar como tal:

**KEPServer Administrator | Settings | Runtime Process**

Caso utilize uma comunicação DDE, deverá obrigatoriamente seleccionar em *Selected mode* a opção **Interactive**. O SuiteLink pode também funcionar como System Service.

## Condifiguração do Intouch

Abrir o Intouch WindowMaker e criar uma nova tag do tipo I/O. Clicar no botão Access Name e adicionar um:

- No ecrã de configuração do Access Name, preencher devidamente os campos Access e Node name.
- O Application Name será o nome do **Application Name** configurado anteriormente no KEPServer que, por defeito, será server\_runtime.
- O Topic Name será o nome do Alias adicionado anteriormente
- Seleccionar o protocolo SuiteLink

O Item da Tag I/O terá o nome da Tag existente no Kepserver.

Guardar as alterações e iniciar o WindowsViewer, se todos os passos tiverem sido efetuados corretamente, o SuiteLink estará a comunicar com o Kepserver e o Intouch.

## Pré-requisitos

Caso tenha instalado o Kepserver antes de qualquer produto Wonderware, não irá encontrar o separador *FastDDE/Suitelink* em *Project Properties* .

Por isso, é aconselhável que, caso disponha que uma máquina "limpa", instale sempre os produtos Wonderware antes do Kepserver.

Caso instale produtos Wonderware posteriormente, deverá reinstalar o Kepserver, **sem o desinstalar previamente** . Deverá certificar-se de que foi seleccionada a opção *Wonderware SuiteLink and FastDDE*, conforme ilustrado na imagem.

