

Comunicação SNMP LK Remote Agent e KEPServerEX Manager

Descrição geral

Esta nota técnica explica e detalha a comunicação SNMP entre um SNMP Agent e o KEPServerEX, configurado como Manager.

Introdução

O Simple Network Management Protocol (SNMP) é um protocolo de comunicação amplamente utilizado para a monitorização da infraestrutura de rede.

O modelo SNMP inclui, do ponto de vista arquitetónico:

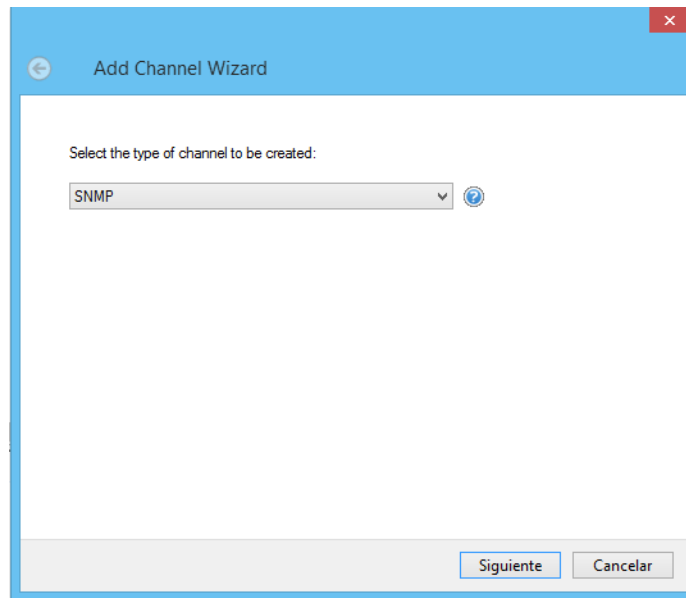
- *Agents*: podem ser vários, especialmente dispositivos de rede. Cada um com implementações SNMP que funcionam como elementos de gestão de dispositivos.
- *Manager*: pelo menos um SNMP *Manager* capaz de gerar comandos de gestão e/ou receber notificações de seguimento.

Geralmente, o SNMP funciona através de UDP em redes IP Ethernet. A porta UDP utilizada pelo SNMP é a 161 para pedidos/respostas de mensagens e a 162 para *Trap* (mensagens de captura).

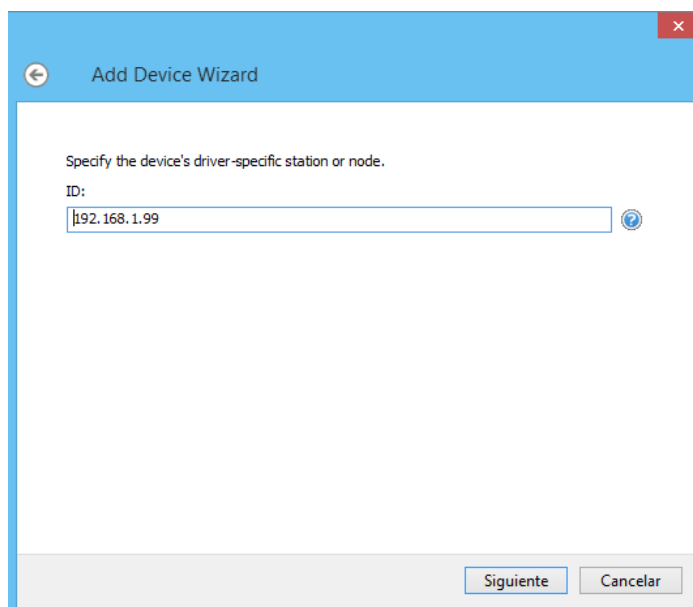
KEPServerEX: Configuração do canal como *Manager*

Nos passos seguintes, iremos configurar o KEPServerEX como *Manager* SNMP.

1. Adicionar ao KEPServerEX um *Channel* do tipo SNMP.



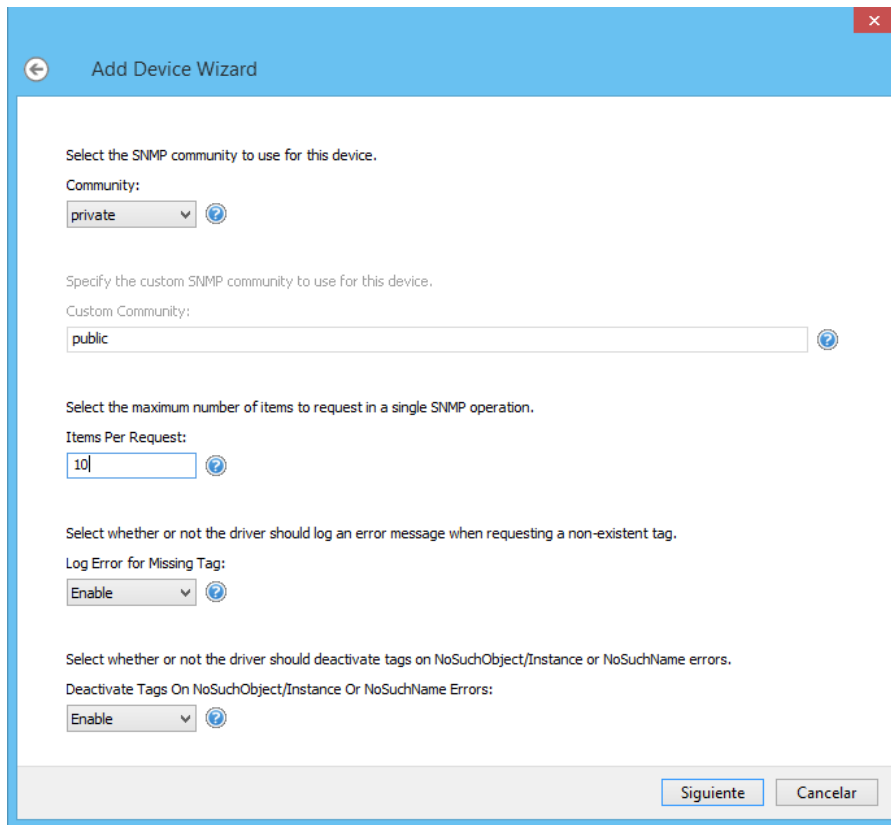
2. Deixar, por defeito, o ecrã *Communication Serialization*.
3. Selecionar o Network Adapter que se aplica ao intervalo IP do dispositivo remoto.
4. Deixar, por defeito, os ecrãs *Write Optimizations*, *Non-Normalized Float Handling* e *Summary*.
5. Adicionar ao *Channel* um novo *Device*, no *ID* escrever o IP do dispositivo remoto.



6. Deixar, por defeito, os ecrãs *Scan Mode*, *Timing* e *Auto Demotion*.
7. No primeiro ecrã de *SNMP Communications* selecionar a *Versão 2c*.

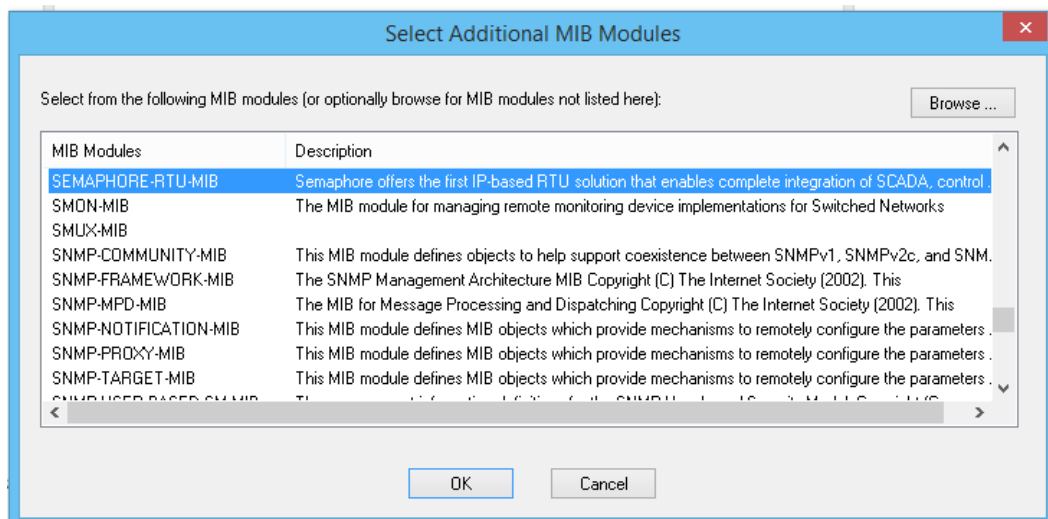
8. Na janela seguinte de *SNMP Communications* seleccionar a porta 161 e o protocolo UDP.

9. Na última janela de *SNMP Communications* alterar a *community* para *private* e diminuir os *Items per request* para 10.

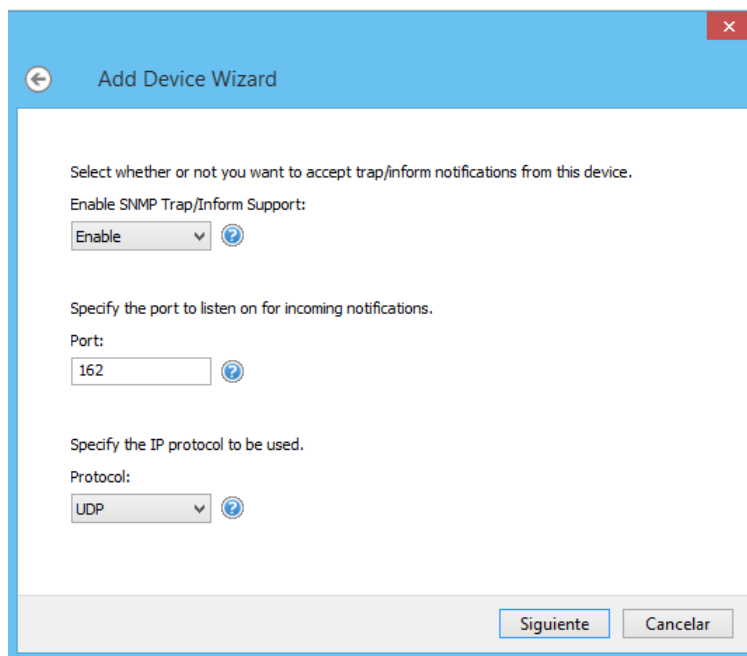


10. Deixar, por defeito, o primeiro ecrã de *SNMP MIB import Settings*. O segundo ecrã permite seleccionar o ficheiro MIB que se pretende mapear. Se este não estiver pré-carregado no KEPServerEX, deverá seleccionar *Add – Browse* e procurar o ficheiro .mib que contém o respetivo mapeamento.

Nesse momento, será exibida a seguinte janela. Clicar em *OK* e adicionar o mib correspondente.



11. Na janela *SNMP Trap/Inform Notifications* ativar a opção *Enable SNMP Trap/Inform Support*, selecionar a porta 162 e o protocolo UDP.



12. Deixar, por defeito, as janelas *Network Analyst e Summary*.

13. Se for bem-sucedido, serão exibidas as seguintes pastas em *Device*.



14. Guardar o projeto e verificar se o QuickClient foi corretamente configurado.

Informação adicional

Nota Importante: esta Nota Técnica é entregue "as is", ou seja, como complemento à documentação do produto, estando excluída do âmbito do Apoio Técnico. Como tal, a Logitek não assume qualquer responsabilidade por eventuais problemas de funcionamento decorrentes do conteúdo da presente nota técnica.

*Nota Técnica elaborada por
Pau Garcia e Mikel Carril*

 LOGITEK